

HANDLEIDING

Aan: Coördinatoren uilenwerkgroepen Brabant

Onderwerp: Verwerking gegevens uilenbescherming Brabant

Beste uilencoördinator,

Aan de hand van jullie opmerkingen over het digitale invulformulier broedgegevens is er inmiddels veel aangepast aan het formulier. De laatste versie is te vinden op: <http://www.brabantslandschap.nl/soortbescherming/uilen/documenten.html>. Vanuit de provinciale overleggroep en vanuit de gegevensverwerkers kwam de wens om een handleiding te schrijven voor het gebruik. Hieronder wordt u in 10 stappen uitgelegd hoe het werkt.

1. Ga naar <http://www.brabantslandschap.nl/soortbescherming/uilen/documenten.html> en klik op 'Invulformulier broedgegevens'. Het onderstaande scherm verschijnt op uw beeldscherm. Klik op Opslaan. Kies een gewenste locatie op uw pc en sla het bestand vervolgens op. U kunt naar gelieve ook de naam veranderen in bijvoorbeeld: *Broedgegevens SU52 2010.xls*



2. Open uw 'verkenner' ('explorer') en ga naar de betreffende map waarin u het bestand zojuist heeft opgeslagen en dubbelklik op het bestand. Het bestand wordt geopend in het programma Excel.
3. Onder in beeld ziet u de volgende 'tabbladen'.



Klik op het tabblad 'Broedgegevens KU' voor het verwerken van broedgegevens van de kerkuil of op 'Broedgegevens SU' voor het verwerken van broedgegevens van de steenuil. Het volgende formulier verschijnt op uw scherm:

Broedgegevens Uilenbescherming													
Uilenwerkgroep										Jaar			
Noord-Brabant				Regionnr		18		Subregionnr		Soort		Kerkuil	
Waarneming		Plaatsgegevens				Broedgegevens				Opmerkingen			
Datum	Type waarneming (Kast / Vrij / Territorium)	Kastrn	X-coord (6 getallen)	Y-coord (6 getallen)	Gastgever / plaatsingsadres	Uitkomst (zie tabelblad 'Keuzes')	Aantal eieren	Aantal jongen	Aantal uitgevlogen jongen	Aantal dood			

- Vul bij 'Uilenwerkgroep' de naam van uw groep in. Bij 'Jaar' het betreffende jaar en bij 'Subregionnummer' uw groepsnummer (zie bijlage jaarverslag). Het regionummer voor Brabant is standaard 18.
- Nu gaan we van links naar rechts het formulier doorlopen. Let op: Iedere rij is een unieke waarneming. Allereerst de eigenschappen van de **waarneming**. Wat was de datum en het type waarneming?
Door vroeg in het seizoen te inventariseren met geluid kun je een territorium vaststellen (zie ook het jaarslag 2009, p. 15). Als een territorium is vastgesteld kan code 'T' worden ingevuld. Later in het seizoen kun je bij kastcontroles een uil op de broedplaats aantreffen of dit via een waarneming van de gastgever te weten komen. In dit geval moet code 'K' worden ingevuld. Als er geen kast hangt op de locatie waar een broedgeval is aangetroffen kan dit een vrij broedgeval betreffen. Dan wordt code 'VB' gehanteerd.
- Bij de **plaatsgegevens** dient het kastnummer (indien aanwezig), de X- en de Y-coördinaat en de naam van de gastgever of het adres ingevoerd worden.

Via deze link kunt u de exacte coördinaten van de locatie opzoeken en aanvullen in het formulier: <http://www.xs4all.nl/~estevenh/1/frame/fr0.html>




Klik linksonder op 'GeoMap 1' en typ daarna het adres in onder de kaart (bij *street* en *city*). Klik dan op 'go!'. Daarna kun je het ballonnetje nauwkeuriger verplaatsten naar de juiste plaats op het perceel door het op te pakken en te verslepen.

Achter nummer 1, linksboven, worden de RD-coördinaten weergegeven. Daar staan de X en de Y-coördinaat, die nodig zijn. Deze kun je kopiëren (CTRL+C) en plakken (CTRL+V) in de cel achter het betreffende kastnummer in het invulformulier.

7. Bij de **broedgegevens** kunnen de daadwerkelijke resultaten van de controles ingevoerd worden. Hiervan is de eerste kolom 'uitkomst' het belangrijkste. Om de uitkomst aan te geven worden nummers gebruikt die je in het tabblad 'Keuzes' kunt vinden.
Zijn er alleen uilen gezien, dan code 1 of 2.
Zijn er eieren aangetroffen, dan code 20 t/m 23.
Zijn er jongen aangetroffen, dan code 30 t/m 34.

Uitkomst	Betekenis
1	uil op nestplaats maar geen broedgeval
2	paartje op nestplaats maar geen broedgeval
10	zeker broedgeval, uitkomst onbekend
11	mislukt broedgeval
20	eieren vastgesteld, afloop onbekend
21	eieren vastgesteld, geen jongen
22	eieren alle zonder embryo, geen jongen
23	eieren bebroed (minim 1 met embryo), geen jongen
30	geslaagd, afloop onbekend
31	geslaagd, geen uitgevlogen jongen
32	geslaagd, aantal jongen bekend, afloop onbekend
33	geslaagd, aantal uitgevlogen jongen zeker
34	geslaagd, aantal uitgevlogen jongen onzeker

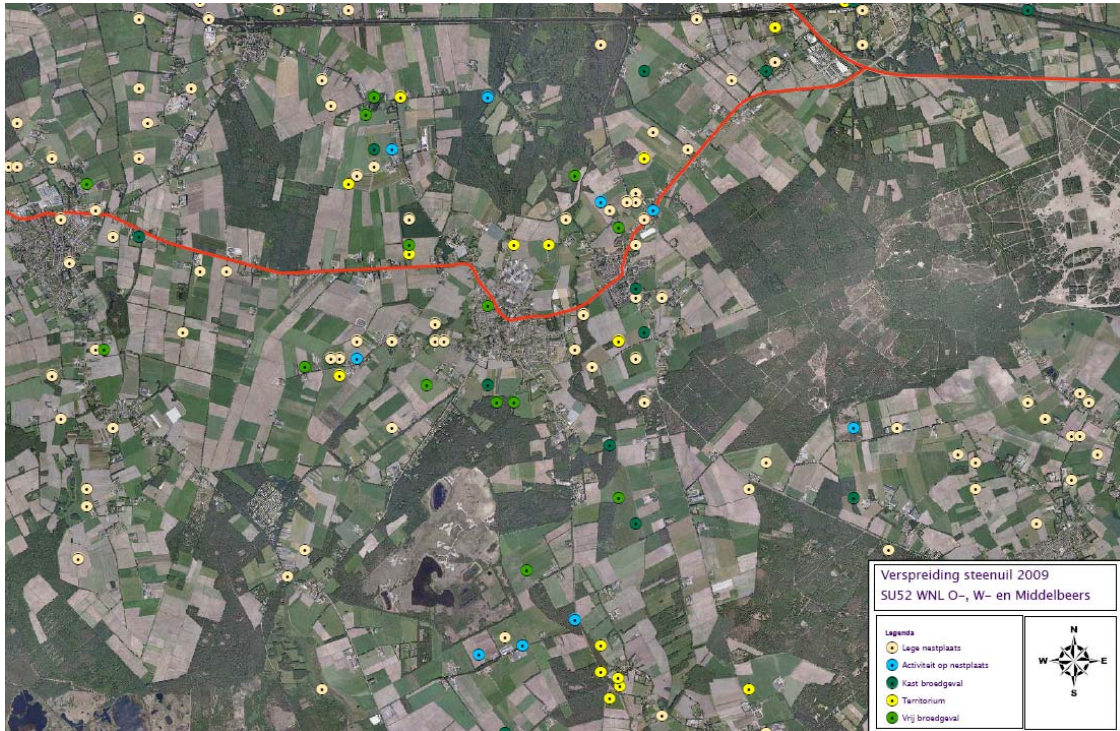
Naast de uitkomst zelf kunnen (indien mogelijk) ook het aantal eieren en jongen ingevuld worden.

8. In de kolom opmerkingen kunt u uw eigen opvallendheden kwijt. Voorbeelden zijn: *kauwtje in nestkast*, *wespennest aangetroffen*, *gastgever oorkonde geven*, etc.
9. Als het invullen klaar is, of u bent het even beu, dan kunt u het bestand opslaan door op het icoontje  linksboven te klikken. Daarna kunt u Excel afsluiten.

Het formulier is ook handig voor uw eigen uilenwerkgroep. In het tabblad 'Totalen' kunt u namelijk snel zien wat de resultaten zijn van het seizoen!

10. Als alles naar tevredenheid is ingevuld dan kunt u het formulier opsturen naar ahuijden@brabantslandschap.nl. Maak hiervoor een nieuwe email aan en voeg het formulier als bijlage toe.

Als het broedformulier bij ons binnen is worden de gegevens in een database verwerkt. Met behulp van deze database kan het provinciale jaarverslag en kaartmateriaal gemaakt worden.



**Wilt u ook zo'n handige kaart van uw regio of heeft u ander vragen?
Bel naar provinciaal coördinator Jochem Sloothaak (0411 - 66 40 11).**

Alle verzamelde informatie wordt uitgewisseld met STONE en de Kerkuilenwerkgroep Nederland. Op deze manier kan de ontwikkeling van onze uilen nauwkeurig gevolgd worden en bovendien het effect van de beschermingsmaatregelen gemeten worden!

Coördinatiepunt Landschapsbeheer, 2010