



De Menmoerhoeve

De Menmoerhoeve is één van de Baroniepoorten in LandStad De Baronie en tevens informatiepunt van Brabants Landschap. Vanuit de Menmoerhoeve loop je zo de Pannenhoeve in. Er zijn wandel- en fietsfolders beschikbaar en via het touchscreen krijg je meer informatie over de natuur en de cultuurhistorie van deze regio. Beschermers krijgen er op vertoon van hun jaarkaart korting. Vraag hiervoor binnen naar de voorwaarden.

Adres: Zundertseweg 66, Etten-Leur

Meer informatie: www.menmoerhoeve.nl



Vogelrevalidatiecentrum Zundert

Naast de opvang van dieren dient het gebouw van VRCZ, 'Bezoekerscentrum De Luitert', als toegangspoort voor de natuur. Middels touchscreens krijgen bezoekers actuele informatie over de natuur in de regio. Daarnaast worden er allerlei activiteiten georganiseerd, zoals exposities, lezingen en meer.

Adres: Luitertweg 36a, Zundert

Meer informatie: www.vrczundert.nl



Buitenlokaal De Zwarte Schuur

Buitenlokalen zijn speciaal bedoeld voor mensen die georganiseerd de natuur in willen, zoals schoolklassen, buurtverenigingen, bedrijven en vrijwilligersgroepen. Zo'n buitenlokaal is een ideaal startpunt voor excursies of schoolse activiteiten. Binnen is meer informatie te vinden over cultuurhistorie, flora en fauna van de Pannenhoeve en zijn er voldoende faciliteiten. Zet één stap buiten en je bent in de echte Brabantse natuur.

Adres: Pannenhoeve 4, Rijsbergen

Meer informatie: www.brabantslandschap.nl/infocentra



Steun Natuur 'dichtbij huis'

In elke provincie is een Provinciaal Landschap actief voor de bescherming, het beheer en de ontwikkeling van natuur, landschap en cultureel erfgoed. In totaal ruim 110.000 hectare natuur voor planten, dieren en mensen. Daarnaast worden er allerlei activiteiten georganiseerd om natuur en landschap te beleven. Brabants Landschap beheert zo'n 18.300 hectare bos, heide en vennen, maar bijvoorbeeld ook landgoederen, boerderijen, forten en kastelen. Daarmee zorgen we ervoor dat onze eigen, prachtige provincie Noord-Brabant, met haar diversiteit aan landschappen, nog het thuis is van vele vrij levende planten- en diersoorten. Daarnaast zet zij zich in voor behoud, herstel en ontwikkeling van de biodiversiteit buiten de beschermde gebieden. Een netwerk van enthousiaste vrijwilligers helpt mee maatregelen te treffen om weide- en akkervogels, uilen, amfibieën en vleermuizen te beschermen.



Word beschermer

Steun ook de natuur 'dichtbij huis' en word beschermer voor slechts €15,- per jaar. U steunt er de Brabantse natuur mee én geniet zelf ook van vele voordelen bij alle Provinciale Landschappen. **Meer informatie:** www.brabantslandschap.nl/word-beschermer



natuur dichtbij huis
Brabants Landschap

Brabants Landschap

Tel.: 0411 - 622 775

info@brabantslandschap.nl

www.brabantslandschap.nl



De Menmoerhoeve



vogelrevalidatiecentrum Zundert
Zo vrij als een vogel



NATIONALE POSTCODE LOTERIJ

FOTOGRAFIE: Bart Pörtzgen, Ed Michéls, Erik de Jonge, Geert De Kockere, Harry Fiolet, Henk Pijnenburg, Huub Smeding, KINA, Lookdown | 2019

WANDELROUTE DE PANNENHOEF



Venen zijn verdwenen, Vennen weer verschenen!



natuur dichtbij huis
Brabants Landschap

De Pannenhoeve

Tussen Rijsbergen, Zundert en Sprundel ligt een uniek en waardevol natuurgebied van ruim 700 hectare. Als landgoed is de Pannenhoeve in 1840 gesticht. Na verschillende eigenaren heeft Brabants Landschap het ruim een eeuw later in 1970 aangekocht. Het gebied dat voorheen uit bemeste landbouwgrond, jong eenvormig naaldbos en dichtgegooide vennen bestond, vormt na 40 jaar natuurontwikkeling een uniek en biodivers natuurgebied met bos, vennen, lanen, beken en bloemrijke graslanden. Tijdens een wandeling kunt u alle soorten spechten tegenkomen: de groene, zwarte en drie bonte. Grote kans dat u de havik hoort en de grootste geluksvogels maken kennis met bijzondere bewoners als klapekster, nachtzwaluw en sinds een paar jaar zelfs de boommarter.

In het centrum van de Pannenhoeve vinden we Buitenlokaal De Zwarte Schuur en het bijhorende bakhuisje. Iets verderop, om de hoek van het brede zandpad, ligt de voormalige beheerderswoning. Door twee fietspaden, die er al een eeuwigheid liggen, wordt het landgoed keurig in vier parten verdeeld. Een wandeling op de Pannenhoeve stemt bijna altijd tot optimisme. Opvallend is ook de belangrijke sociale, je zou haast zeggen emotionele betekenis van de Pannenhoeve. De mensen komen er graag en keren steeds terug. Dat is bijvoorbeeld te lezen in het logboek van de vogelkijkhut aan het ven De Fleisch. Algehele strekking hiervan is dat de dingen die er écht toe doen in het leven gratis zijn: vriendschap, schoonheid en rust bijvoorbeeld. Dat laatste is er in overvloed sinds het naar buiten toe verplaatsen van de parkeerplaatsen in 1992, waardoor het landgoed autovrij werd.





Oriëntatiepunten

1 In het centrum van dit landgoed, bij de 'Zwarte Schuur' uit 1916, staat een voormalig **bakhuisje**, dat weer als zodanig in gebruik is. En dan te bedenken dat hier in de jaren '50 nog onze 'bosbaas' Jan Adriaansen woonde met vrouw en 5 kinderen!

2 Bierbrouwers uit Breda hadden turf nodig voor het stoken van hun ketels. Daarom lieten zij tussen 1620 en 1622 de **Turfvaart** graven. De kosten van dit – voor die tijd – 'megaproject' bedroegen f 60.000, waaraan het stadsbestuur van Breda f 8.000 bijdroeg. De vaart werd 26 km lang en om het verval van 14 meter goed te maken telde het maar liefst 30 sluizen. Zo hield men er 'de vaart in'.

3 Vaak wordt gedacht dat de **Bijloop**, het beekje parallel aan De Turfvaart, er maar zo'n beetje 'bij loopt'. Maar het is juist andersom: De Turfvaart is gegraven in het dal van de Bijloop, dat zo heet naar de bijen die hier vroeger in deze omgeving werden gehouden door imkers.

4 De naam **Lokker** komt van 'lokke' een oude streeknaam voor het plantje veenpluis. In de jaren '20 en '30 bedroeg de oppervlakte van dit ven met drassige omgeving nog 120 hectare. Er groeiden planten die tegenwoordig uiterst zeldzaam zijn in heel Nederland en steltlopers als grutto en wulp broedden er volop. Eind jaren '30 is het drooggelegd en sloeg moerasbos op. Tegenwoordig is het een eldorado voor riet-, moeras- en struweelvogels.



Wandelroutes:

Naast de wandelroutes van de Pannenhoeft vindt u op deze kaart een speciale wandelroute ter gelegenheid van veldexpositie 'Verdwenen Venen'. Deze laatste kunt u volgen door delen van de bestaande (uitgepaalde) wandelroutes te volgen en de wandelknooppunten.

Legenda

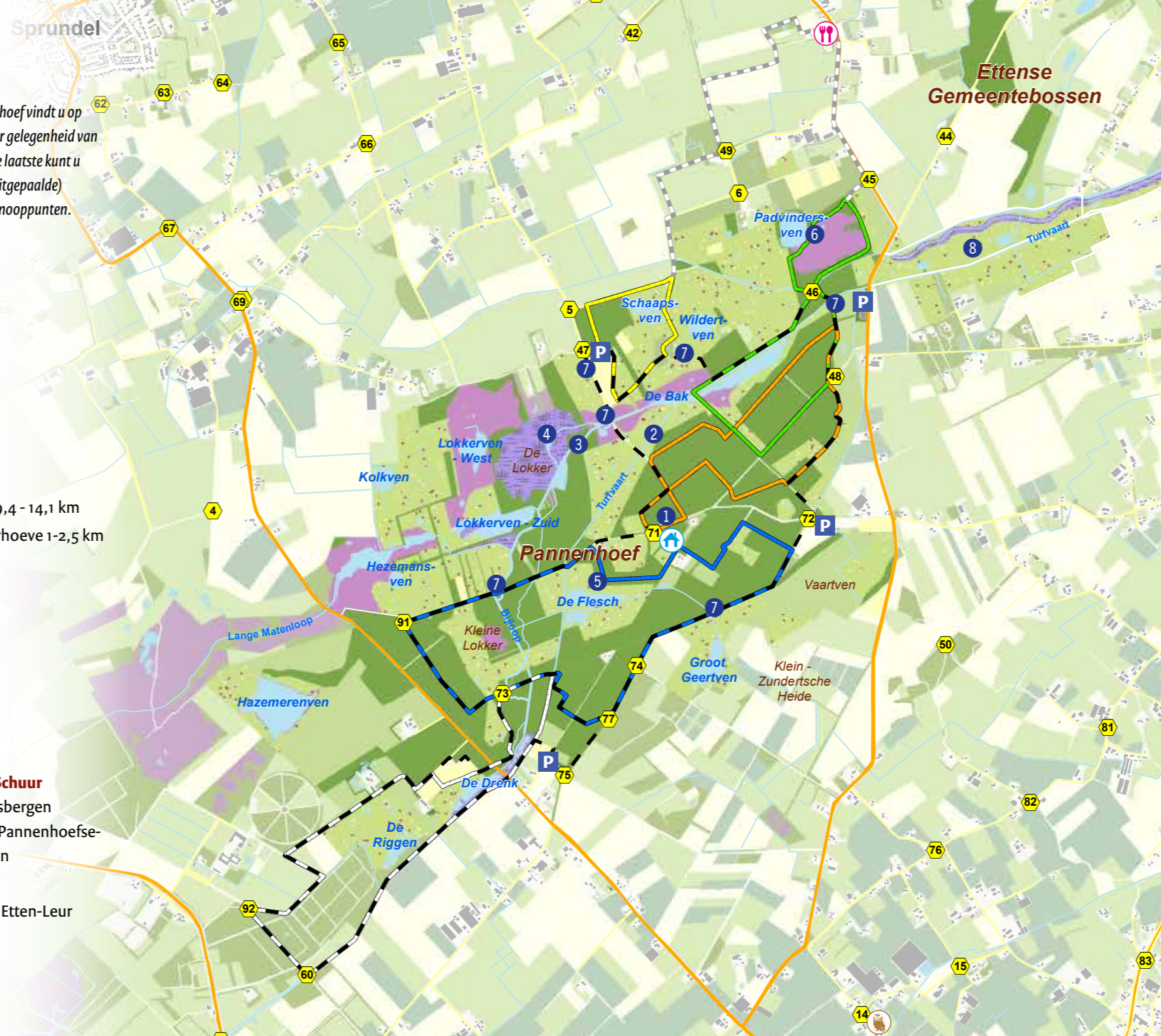
- Wandelknooppunt
- Parkeerplaats
- De Zwarte schuur
- De Menmoerhoeve
- Vogelrevalidatiecentrum Zundert

Wandelroutes

- Verdwenen Venen 6,5 - 9,4 - 14,1 km
- Aanlooproute Menmoerhoeve 1-2,5 km
- 2,0 km
- 3,9 km
- 4,1 km
- 5,5 km
- 5,7 km

Startlocaties:

- Buitenlokaal De Zwarte Schuur**
Adres: Pannenhoeft 4, Rijsbergen
- Het Vaartven, nabij Pannenhoeftsebaan 52 in Rijsbergen
- De Menmoerhoeve**
Adres: Zundertseweg 66, Etten-Leur



5 Na in de jaren '30 te zijn dichtgegooid, is het ven De Flesch in 1994 terug uitgegraven. Er zitten ontiegelijk veel groene kikkers in (poelkikkers) en tijdens de nazomertrek strijken er steltlopers neer als de bosruiter. In de **vogelkijkhut** die uitzicht biedt op het ven bevindt zich een logboek. Uit de zielenroerselen die erin worden geschreven, blijkt dat deze plek bij velen favoriet is.

6 Binnen deze **beukenring** bij het Padvinderven, een 'historisch bouselement', moet in de jaren '20 en '30 een waterput hebben gestaan voor padvinders. Of in ieder geval toch bleekneusjes uit de Randstad, die hier zomerkampen hadden om aan te sterken. Uit hun tent gekropen wisten zij dan 's morgens vroeg hun ontbloot bovenlijf met ijskoud putwater, zoals het een stoere scout betaamt.

7 Eind 2017 zijn op en rond de Pannenhoeft 8 zogenaamde '**veenpalen**' geplaatst, cortenstalen kunstwerken die verwijzen naar de dikte van het veenpakket destijds, die op sommige plaatsen wel 5 meter bedroeg. Deze eigentijdse veldexpositie neemt u mee in de geschiedenis van 5 eeuwen turfwinning.

8 Het **Rondgors** is een 'ecologische verbindingzone' die onze landgoederen de Pannenhoeft en de Vloeiweide met elkaar verbindt. Zo kunnen populaties van planten en dieren vrij rondtrekken en hun genen uitwisselen. Anders krijg je inteelt en sterven soorten uiteindelijk uit. Omdat het een behoorlijk brede zone is mogen er ook wandelaars doorheen, voor wie een 'laarzenpad' is aangelegd.

