



Historische Moestuין en siertuin landgoed Haanwijk

Kaderplan doorontwikkeling 2027 e.v.



In opdracht van:
Brabants Landschap
Arjen Simons
Mei 2026

Door:
Land & Co
Ir. Taco IJzerman
Costerweg 1d
6702 AA
Wageningen
www.landco.nl


CO
LAND

Inhoud

1.	Kader voor benutting en beheer Historische Moestuin Huis Haanwijk	1
1.1	Uitgangspunten voor doorontwikkeling	2
1.2	Elementen van de samenwerking	2
	Eventueel aanvullende beheerstaken	2
1.3	Doelstellingen Brabants Landschap voor beheer landgoed Haanwijk	3
1.4	Ontwikkeling	3
1.5	Professionaliseren van verschillende functies	4
	Terminologie	4
2	Historische Moestuinen, structuur en karakter	5
2.1	Basisstructuur historische moestuinen	5
2.2	Sleutelfactoren	5
	Historische context	5
	Functies	5
	Sociale dynamiek/ relatie met de omgeving	6
	Exploitatie/ beheer	6
	Organisatie, communicatie en afstemming	7
3	Ontwerp en Inrichting	8
3.1	Zonering tuin(en) – beleving, diversiteit en ‘het verhaal’	8
	Praktische uitwerking	8
3.2	Moestuin	9
	Teeltbedden	9
	Kassen	10
	Fruitmuur/ Leifruit	10
	Dierenweiden	11
3.3	Tuinderij	13
	Bedden/ borders langs het hoofdpad	13
	Bessen en fruitbomen	14
	Tunnelkas	14
	Eetbaar (park)landschap	14
3.4	Siertuin	16
	Voorplein:	17
	Berceautuin:	17
	Vijvertuin:	18
3.5	Lijnen en paden	19
	Zichtlijn – vanuit berceau	19

Paden – moestuin.....	19
Paden oost-west tuinderij	19
Paden noord-zuid tuinderij.....	20
3.6 Actueel beeld tuinen Huis Haanwijk	20

1. Kader voor benutting en beheer Historische Moestuin Huis Haanwijk

Een Historische Moestuin is een plek met geschiedenis, waar traditionele en nieuwe functies op een hedendaagse manier vorm kunnen krijgen. Denk aan voedselproductie en verkoop, informatie en recreatie, maar ook zorg voor mens en natuur en ontmoeting.

De historische moestuin bij Huis Haanwijk ligt in een prachtige omgeving. Zowel de natuur als de beide horecavoorzieningen in Huize Haanwijk - Meal/ Mieke Lens en het theehuis maken het tot een aantrekkelijke plek voor bezoekers.

Historische Moestuin Huis Haanwijk is vijf jaar geleden opnieuw ingericht en in gebruik genomen. Het ontwerp is gebaseerd op de geschiedenis en biedt ruimte voor een toekomstgerichte teelt en bedrijfsvoering.

De tuin is ingedeeld in verschillende zones met elk een eigen schaal en beeld en sfeer:

- Siertuin
- Moestuin
- Tuinderij
- Omlijsting met fruitmuur, hagen en houtwallen.

Dwars door deze zones heen ligt de lijn (gradiënt) van 'representatief' naar 'productief', van Huize Haanwijk tot natuur. Dit is een kapstok voor een veelheid aan activiteiten en verhalen die de betekenis van de plek ondersteunen en uitleggen.

Ook ruimtelijk is er een duidelijke verbinding tussen de verschillende zones. In het ontwerp lopen een aantal zichtlijnen, die deels tevens paden zijn, door de moestuin, tuinderij en uitzicht op natuur.

Wanneer de inrichting van de plek, bedrijfsplannen, zorgvuldig beheer en het verhaal van het geheel op elkaar zijn afgestemd, dan zullen alle activiteiten elkaar aanvullen en versterken en gaat er geen energie en inzet verloren.

De tuin(en) bieden ruimte aan verschillende functies en activiteiten die ondersteunend zijn aan een zorgvuldig en respectvol beheer, waarbinnen ruimte is voor ondernemerschap, productie en diensten, inclusief integer 'infotainment' zoals workshops, rondleidingen en andere ontvangsten waarin het verhaal verteld kan worden.

Dit stuk is de beknopte leidraad voor doorontwikkeling van Historische Moestuin en de basis voor overleg. De invulling is grotendeels aan de ondernemer, zolang het past bij de hieronder toegelichte uitgangspunten.

Communicatie en afstemming tussen de ondernemer (of verschillende ondernemers) en eigenaar Brabants Landschap is essentieel om samen te werken aan een gezamenlijk doel.

1.1 Uitgangspunten voor doorontwikkeling

- het beheer vindt plaats door personen/ bedrijven die hiermee zelf in hun inkomen voorzien en door huur of pacht kunnen bijdragen aan de instandhouding van de plek
- het gebruik van de plek sluit aan bij de doelstellingen van Brabants Landschap
- het beheer en gebruik volgen de grote lijnen van het (historisch) ontwerp en houden dit in stand
- verschillende gebruikers dragen samen zorg voor het gewenste beeld, de gewenste dynamiek en toegankelijkheid
- de verschillende gebruikers dragen ook het verhaal van de plek en Brabants Landschap uit
- een belangrijke basis van de bedrijfsvoering is een representatieve en optimale teelt, waarnaast ruimte is voor sociale en educatieve activiteiten
- het gaat om biologische tuinderij, waarbij een keurmerk geen voorwaarde is, de werkwijze wel
- de tuin heeft een sociaal-maatschappelijke functie en is toegankelijk voor bezoekers in een vorm en mate die bij de bedrijfsvoering past
- Brabants Landschap zorgt voor de (fysieke) randvoorwaarden om de genoemde punten mogelijk te maken

Door samenwerking en kruisbestuiving kunnen gebruik en beheer geoptimaliseerd worden. Het is hierbij van belang dat de verschillende gebruikers duidelijk afstemmen hoe, waar en wanneer de verschillende activiteiten door elkaar kunnen lopen of juist gescheiden (moeten) blijven.

1.2 Elementen van de samenwerking

Het kader waarbinnen deze samenwerking plaatsvindt heeft verschillende elementen:

- Behoud en beheer van cultuur en natuur.
- Een betekenisvolle invulling (sociaal, educatief, recreatief).
- Een kostendekkend geheel, waarbij kosten (BL) voor beheer en investeringen (deels) worden gedekt door huur en pacht en waarbij de arbeid van de gebruikers/beheerders wordt beloond uit zelf gegenereerde inkomsten.

Een dergelijk kader wordt door gebruikers van andere Historische Moestuinen benut en positief ingezet als een omlijsting waarbinnen een bedrijf zich kan profileren en goed in beeld komt.

Eventueel aanvullende beheerstaken

Voorzien wordt dat de tuinder tegen een vergoeding een deel van het beheer van de siertuin en elders op het landgoed kan uitvoeren. Dit hovenierswerk is een extra inkomstenbron en houdt het beheer van de plek in één hand, wat het beeld en de efficiëntie te goede komen. Delen van de siertuin kunnen op termijn verrijkt worden met productieve, eetbare of decoratieve teelten voor zover passend in het algehele beeld.

1.3 Doelstellingen Brabants Landschap voor beheer landgoed Haanwijk

Het Brabants Landschap is sinds 1986 eigenaar van landgoed Haanwijk.

De doelen van Brabants Landschap en de daaruit afgeleide doelstellingen voor het beheergebied zijn hieronder beknopt weergegeven. Dit geeft een overzicht van beleid waarmee in het beheer rekening gehouden moet worden.

De hoofddoelstellingen van Brabants Landschap zijn:

- Behoud van alle in het gebied voorkomende natuurlijke- en half natuurlijke elementen in het voor hen meest geschikte milieu; het bevorderen van de natuurlijke rijkdommen van het reservaat door het verbeteren van bestaande en het herstellen van verdwijnende of verdwenen of zelfs scheppen van nieuwe milieuvorwaarden;
- In stand houden van geologisch en landschappelijk waardevolle elementen;
- In stand houden van cultuurhistorische- en archeologische waarden;
- Scheppen van mogelijkheden voor het publiek om te genieten van of begrip en waardering te krijgen voor de bovengenoemde waarden.
- Het op een zo voordeling mogelijke wijze oogsten en afzetten van natuurproducten die vrijkomen bij het toegepaste beheer.

De algemene opdracht is een respectvol en hedendaags beheer en behoud van de historische onderdelen en structuren, naast een passende mate van toegankelijkheid voor geïnteresseerd publiek.

Het Brabant Landschap kiest ervoor het beheer van de moestuin en de moestuinomgeving in handen te geven aan een of meerdere partijen, die met hun activiteiten en doelstelling bijdragen aan de beoogde beeld en functies. De vorm hiervoor is een huur/pachtovereenkomst.

1.4 Ontwikkeling

Op dit moment (maart 2026) is er een ondernemer die een breed pallet aan functies vormgeeft. De productie van groenten en fruit is nu dienstbaar aan de sociaal-maatschappelijke functie van de tuin. De inkomsten zijn beperkt. De inzet van de ondernemer en het team vrijwillige medewerkers is groot. De cultuurhistorische context, 'het verhaal' draagt slechts in beperkte mate bij aan het profiel van de onderneming.

Mogelijk te ontwikkelen producten en diensten die elkaar aanvullen en versterken:

- De teelt en verkoop van (biologische) groenten en fruit en planten/bloemen.
 - 'opwaardering' van producten uit de tuin door bv. productie van thee, siropen, jams, etc.
- Zorg en sociaal-maatschappelijke diensten
- Samenwerking met/ afzet naar de aanwezige horeca
- Recreatieve, educatieve en sociale functie van de plek (rondleidingen, workshops e.d.)
- Natuur- en erfgoedactiviteiten

- Beheer van de omgeving.

1.5 Professionaliseren van verschillende functies

De tuinbouw kan productiever en efficiënter worden wanneer de focus meer ligt op productie in plaats van het proces. Hiervoor zijn een aantal investeringen nodig in watervoorziening en bodemkwaliteit (aanvoer kwalitatieve compost, integreren groenbemesters en vanggewassen in de rotatie, aangepaste bodembewerking en teeltplan/ -methode). Brabants Landschap wil als verpachter constructief in meedenken over de bodemverbetering.

De verkoop van producten en diensten is de drager van een rendabele onderneming. De afzetformule kan bestaan uit verschillende kanalen en zich richten op verschillende markten. Hoe deze mix wordt gemaakt is aan de toekomstige ondernemer/ teler. Voor Brabants Landschap is het een pre als er niet alleen wordt gericht op markten met een ruime beurs.

Ook in een meer productiegerichte opzet is er ruimte voor vrijwilligers om betrokken te blijven en bij te dragen. Organisatie en werkzaamheden zullen dan allen bijdragen aan een aansprekend, mooi en productief teeltbedrijf.

Terminologie

In de verschillende stukken worden verschillende termen gebruikt voor de gebruiker/ beheerder van de plek. We zetten ze hier op een rijtje om daarna het profiel van de toekomstige beheerder(s) van de plek te omschrijven.

- Een tuinbaas is de persoon die – op landgoederen en buitenplaatsen - de tuinploeg aanstuurt. Deze functie is meestal een loondienst betrekking. “De tuinbaas is een vakman die de hoogste graad van perfectie nastreeft. Hij bewaakt het historisch ontwerp van park of tuin en zorgt voor continuïteit in het beheer. De tuinbaas is verantwoordelijk voor de dagelijkse gang van zaken en hij onderhoudt de contacten met de eigenaar, personeel, vrijwilligers en publiek.” Bron: gildevantuinbazen.nl
- Een tuinder of teler is de persoon die verantwoordelijk is voor de productie van groenten, fruit, bloemen en andere tuinbouwproducten.
- Een ondernemer/ exploitant is de persoon door middel van de (verschillende) activiteiten zorgdraagt voor een rendabele bedrijfsvoering, waardoor de kosten van arbeid, beheer en productie gedragen worden en een surplus overblijft voor een arbeidsvergoeding/ inkomen van de ondernemer(s) zelf.

Het is belangrijk dat de verschillende termen en bijbehorende eigenschappen op de juiste plek gebruikt worden.

Toekomstige gebruikers zijn zelfstandig ondernemer en dragen dus met hun bedrijfsactiviteiten een eigen rendabele onderneming.

De ondernemer die de tuinbouw/ plantaardige productie op zich neemt is naast ondernemer ook professioneel tuinder/ teler, zodat er voldoende inkomsten zijn om continuïteit te bieden.

Wanneer een teler ook een deel van het hovenierswerk uitvoert en de plek, met respect voor de geschiedenis en het karakter van de verschillende zones beheert, dan is de term tuinbaas wellicht toepasselijk.

2 Historische Moestuinen, structuur en karakter

2.1 Basisstructuur historische moestuinen

Historische moestuinen waren, naast fraaie plekken, vooral productieve plekken, waar optimaal gebruik gemaakt werd van zonlicht en warmte. De muren die overdag warmte opvangen bieden een gunstige groeiomstandigheden aan warmte minnende vruchtgewassen.

Een efficiënt en tegelijkertijd toegankelijke moestuin wordt overzichtelijk ingericht. De aard van de werkzaamheden en teelt vraagt om een rechte indeling. Bedden van een gelijke maat vergemakkelijken een gezonde rotatie en het efficiënt gebruik van materialen en tijd.

Binnen de rechte kaders van paden en bedden, brengen de natuurlijke vormen en structuren van de gewassen het beeld van de tuin in evenwicht. De lijnen zijn hierdoor geen formele inkadering, maar brengen rust en ruimte in de tuin.

2.2 Sleutelfactoren

Hieronder een beknopte uitwerking van de vier sleutelfactoren uit Handreiking Historische Moestuinen met Nieuwe Opdracht.

Historische context

We grijpen niet terug naar het verleden, maar zien de moestuin van Huis Haanwijk als een plek waar de historische productieve functie vorm krijgt in een moderne vorm en organisatie.

Of en in welke vorm een verbinding tussen de keuken van Huize Haanwijk en de moestuin een hedendaagse vorm kan krijgen hangt af van de verschillende ondernemers. De historische verbinding: het voorzien van 'het huis' van verse voeding is in ieder geval deel van het verhaal.

De moestuin (en tuinderij) is in deze nieuwe vorm een functioneel en interessant onderdeel van de beleving van de gehele tuinaanleg van Huis Haanwijk.

De nadruk ligt dus niet op historische gewassen of teeltmethoden.

De beheerder/ exploitant kan de houding van een historische tuinbaas als inspiratie nemen. Een tuinbaas op een landgoed zorgde voor een zorgvuldig beheer van de plek en een productie waarmee hij 'het huis' over een zo lang mogelijke periode per jaar van verse groenten kon voorzien. Daarnaast had men een planningshorizon die het persoonlijke overstijgt en rekening houdt met de landschappelijke en productieve ontwikkeling van de plek naar de toekomst toe.

Functies

De moestuin vervult een aantal verschillende en aanvullende functies en wensen, waardoor het zijn historische functie van een landgoed-moestuin behoud én een aansprekend onderdeel is in de hedendaagse context:

- De tuin is een besloten mooie plek met een eigen sfeer die geïnteresseerde bezoekers en gasten in staat stelt om mee te genieten en voeling te houden met de oogst, de aarde en

haar seizoenen.

- De tuin biedt ruimte voor actieve beleving in de vorm van vrijwilligerswerk.
- De productieve functie van de tuin draagt bij aan de demonstratieve en belevingsdoelstelling van het Brabants Landschap.
- De moestuin 'vertelt' het verhaal van de cultuurhistorische plek en noodzaak van groenteteelt op een landgoed.
- Eventueel voorziet de tuin de keukens van Huize Haanwijk en het Theehuis in verse groenten en kruiden en wellicht ook snijbloemen/ decoraties voor op tafel.
- De tuin levert (klein)fruit voor directe consumptie en (eigen) verwerking.
- De tuin is een ontmoetingsplek voor gasten, bezoekers, medewerkers en vrijwilligers.
- Producten die voortkomen uit de tuin moeten ten dele ook bereikbaar zijn voor klanten met een smallere beurs.
- De siertuin, moestuin en tuinderij maken deel uit van de grotere landschappelijk/ visuele samenhang.

Sociale dynamiek/ relatie met de omgeving

De moestuin is een ontmoetingsplek voor bezoekers van de tuin(en), gasten van Huize Haanwijk, medewerkers en vrijwilligers.

De medewerkers en vrijwilligers zijn naast 'tuinlieden' ook in zekere mate aanspreekbaar voor bezoekers en dus 'gastheer/ gastvrouw'.

In bredere zin is het een ontmoetingsplek tussen mensen en hun voedsel en de natuur.

Van tuin naar keuken

Sinds 2019 is Mieke Lens (Meal) gevestigd in Huize Haanwijk en kookt hier bij voorkeur met seizoensgebonden en biologische ingrediënten en wild uit de directe omgeving. Wanneer hier voorafgaand aan het seizoen goede afstemming plaatsvindt kan er een geweldige relatie ontstaan tussen tuin en keuken. Omdat het bij de afzet naar restaurants en cateraars over het algemeen over relatief kleine hoeveelheden en een grote diversiteit gaat, past dit goed bij een moestuin met de schaal van die van Huis Haanwijk.

Exploitatie/ beheer

De gebruiker werkt mens- en milieuvriendelijk en neemt het terrein in gebruik voor groenteteelt zonder kunstmest of bestrijdingsmiddelen. Deze aanpak past bij de wens van Brabants Landschap om het terrein duurzaam te beheren. Een keurmerk voor biologische landbouw is geen voorwaarde, een duurzaam en zorgvuldig beheer wel.

Organisatie, communicatie en afstemming

- Een duidelijk beheersplan waarin de wensen en eisen en het streefbeeld van het Brabants Landschap duidelijk en praktisch vertaald en beschreven worden.
- Regelmatig overleg over het beheer om knelpunten en misverstanden tijdig te bespreken.
- Economische en praktische haalbaarheid van de gebruiker en zijn team om de plek te beheren en exploiteren met de beschikbare menskracht én in overeenstemming met het beheersplan.
- Duidelijke scheiding in ruimte en tijd tussen diverse takken tuin, zorg en andere betekenisvolle functies.

Voorziene veranderingen op korte termijn

- Bouw bedrijfsgebouw/ loods
- Opruimen huidig verblijfsgebouw en dierenverblijven
- Bouwen dierenverblijf (BL) en afrastering (tuinbaas)
- Aanvoer van compost voor bodemverbetering
- Mechanisatie (tuinbaas)

3 Ontwerp en Inrichting

3.1 Zonering tuin(en) – beleving, diversiteit en ‘het verhaal’

De tuinen bij Huis Haanwijk hebben een logische en exemplarische ligging ten opzichte van het Huis.

Rond het huis ligt de siertuin, de ‘cultuurzone’ waar mensen ontvangen worden en de natuur getailleerd is naar de wensbeelden van de mens. De bomen zijn prachtig en kundig in vorm gesnoeid en zijn meer sculptuur dan natuur.

In de moestuin, ten oosten van de vijver, ligt de moestuin, waar mens en natuur als het ware gelijkwaardige partners zijn. Een optimale verzorging van de grond maakt een gezonde groei mogelijk. Een gedetailleerde en goed onderhouden inrichting houdt de natuur letterlijk en figuurlijk ‘binnen de perken’.

Vorbij de oude meidoornhaag, waar de tuinmuur ophoudt, ligt de tuinderij, waar vanwege het oppervlak en de afstand tot de entree en tuinschuur, een iets natuurlijker beheer kan worden gevoerd en de schaal van de teelten groter is en de gewassen grover.

In het meest oostelijke deel van de tuinderij wordt de gradiënt van cultuur naar natuur nog verder doorgezet. Hiertoe gaat de teeltzone van éénjarige over in een zone met meerjarige vruchtgewassen zoals frambozen, bessen en fruitbomen.

In het uiterste oosten wordt rand van de boomgaard nog ‘wilder’ en krijgt meer het karakter van een voedselbos of eetbaar landschap. Er is een begaanbaar pad naar de uitzichtplek, maar er zijn ook eenvoudige smalle en af en toe gemaaide paadjes, tussen de bomen en struiken door.

De uitzichtplek in het zuidoosten van het terrein, zou een (half)hoogzit kunnen krijgen, om te accentueren dat hierna “het wild’ begint.

Waar men in en rond het huis aan tafels eet, met servetten en bestek, schuift met in de moestuin gewoon bij aan de ‘aanwaaitafel’, in de boomgaard kan je wellicht zelf plukken en incidenteel picknicken op een kleedje op de grond, maar verder richting het oosten begint het ‘wildplukken’ en eet men zonder mes en vork.

Praktische uitwerking

Hierna worden de verschillende onderdelen uitgewerkt, de siertuin, de moestuin, de fruitmuur en de tuinderij.

We noemen het oppervlak tussen vijver en de oude meidoornhaag, waar de tuinmuur staat: ‘moestuin’ en het perceel ten oosten van de meidoornhaag ‘tuinderij’.

De siertuin meet ongeveer 2500 m²,
de moestuin ongeveer 2500 m²,
en de tuinderij ongeveer 5000 m².

Productieve Historische Moestuinen met een vergelijkbaar oppervlak zijn bijvoorbeeld: Tuinderij Eyckenstein in Maartensbrug, De Ommuurde Tuin op landgoed Oranje Nassau’s Oord in Renkum en moestuin Deelhoven op landgoed Huis Sevenaer. Meer voorbeelden op www.historischemoestuinen.nl

3.2 Moestuin

De moestuin (het terrein tussen de vijver en de verhoging met de oude meidoornhaag) is in het toekomstplan een gebied met veel verschillende functies:

- de toegang en ontvangstplek voor bezoekers
- de uitvalsbasis voor medewerkers
- een zorgvuldig onderhouden en aangename plek
- een productieve en educatieve plek
- een integraal onderdeel van de gehele tuinaanleg
- het midden/ evenwicht tussen cultuur en natuur.

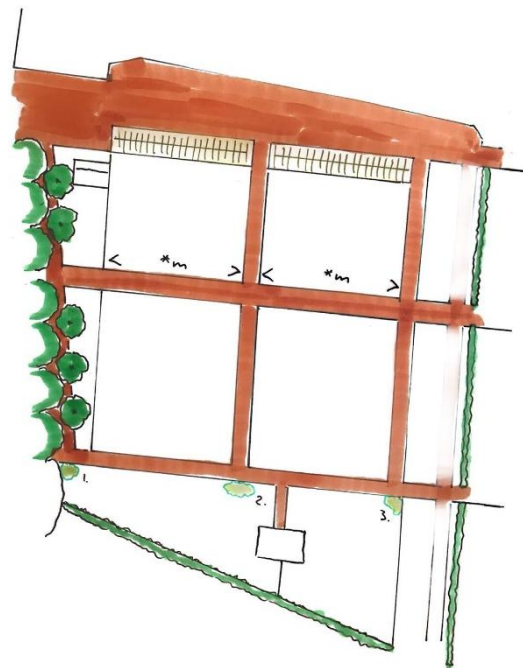
Deze veelheid aan functies, binnen het historische kader, vraagt om een duidelijk beheersplan en een zorgvuldig beheer, waarbij de verschillende te combineren wensen en eisen allemaal in beeld blijven.

De inrichting van de moestuin en de grote lijnen in de tuinderij zijn een vast kader voor ontwikkelingen. De ondernemer/ tuinder kiest zelf invulling, gewaskeuze, teeltmethode e.d.

Teeltbedden

In de moestuin liggen vier vakken waarbinnen oost-west gelegen bedden van gelijke lengte. Dit is praktisch en esthetisch. De bedden liggen parallel aan de voormalige platte bakken, nu kas.

Wanneer alle bedden in de moestuin oost-west gericht zijn geeft dit een rustig beeld langs het hoofdpad/ de oost-west zichtlijn. Daarbij wordt door deze richting van de bedden voorkomen dat de insteek van de bedden vanaf dit pad plaatsvindt, waardoor kruiwagens, gereedschap en voeten aarde en onkruiden het pad op 'slepen'.



Wanneer bij de teelt voornamelijk van handwerk wordt gebruik gemaakt, dan zijn bedden van 80 cm breed met paden van 40 cm ertussen erg praktisch. Deze voorgestelde maten passen goed bij de schaal van de moestuin, een relatief intensief teeltplan met vooral fijne groenten en de mate van handwerk.

De teelt volgens dit systeem wordt uitgebreid beschreven in het boek "Zo krijg je een rendabele kleine tuinderij".



In de voorgestelde inrichting hebben alle bedden dezelfde lengte. Dit heeft als voordeel dat:

- rekenwerk m.b.t. het aantal planten per rij of bed, maar een keer hoeft te gebeuren.
- bestelling van zaden en de opkweek van plantgoed gestandaardiseerd kunnen worden.
- materiaal zoals eventueel druppelslangen of vliesdoek over een aantal winterteelten een vaste maat kunnen hebben, die overal toegepast kan worden.

Hierdoor blijft meer tijd en aandacht over voor de werkelijke teelt en het onderhoud.

Kassen

Twee oude kweekbakken zijn aangepast en omgebouwd tot toegankelijke kas. De stijl en de uitvoering in hout refereert aan oude kassen zoals de 'pits' in de moestuin van landgoed Twickel in Delden. Het ontwerp en maatvoering zijn echter hedendaags en bieden ruimte aan een redelijk efficiënte benutting.



Fruitmuur/ Leifruit

Oorspronkelijk werden tuinmuren actief benut om fruitbomen (perziken, abrikozen en peren) te laten profiteren van extra warmte en bescherming.

Het kweken van fruitbomen in specifieke vormen langs muren of rasters, is sinds 2025 erkend als immaterieel erfgoed in Nederland. Deze eeuwenoude techniek, die in de 17^e eeuw opkwam bij kastelen en buitenplaatsen, combineert sierlijkheid met een betere rijping van het fruit. Het ambacht vereist gespecialiseerde snoeikennis en historische fruitmuren zijn nu waardevolle culturele monumenten. Erfgoedhoveniers en het Gilde van Tuinbazen zetten zich in voor het delen van kennis over snoei en beheer van leifruit.

Leifruit heeft een beperkte productieve/ economische waarde, maar maakt het mogelijk om vrij succesvol warmte minnende vruchten te telen in ons klimaat. Daarbij is deze tuinkunst een drager van geschiedenis en verhaal.

Afhankelijk van de interesse en aandacht van de beheerder(s) kan de fruitmuur een belangrijker functie krijgen in het geheel en welke soorten, rassen en snoeivormen daarvoor geschikt zijn.

Meer informatie: <http://www.immaterieelerfgoed.nl/nl/iespotten.nl/leifruit>

Dierenweiden

Aan de zuidkant van de moestuin zijn twee dierenweiden voorzien. Dit element geeft de moestuin levendigheid en heeft een praktische en educatieve functie. Het is aan de toekomstige gebruiker of er een klein aantal dieren gehouden blijft worden. Zowel een kippenren als een dierenweide zien er, mede afhankelijk van het aantal dieren per oppervlak, een deel van het jaar, weinig aantrekkelijk uit.

In het schetsplan staat de kippenren in het verlengde van de centrale noord-zuid as in de tuin (die over het pad loopt). Hoewel een mooie ren een mooi richtpunt zou kunnen zijn, wordt in de praktijk (de omgeving van) een dergelijk onderkomen onbedoeld toch vaak een 'rommeltje'. Om te voorkomen dat de zichtlijnen over de paden uitkomen op een 'vertrapte' weide, worden in de weiden 'tegenover' de paden een struik of haag gezet, zodat het uitzicht vanaf de noord-zuid paden door moestuin neutraal (groen) blijft. (1, 2 en 3 in de schets).



Een bijkomend voordeel is dat mensen die willen kijken/ voeren/ aaien, niet ophopen op de T-kruisingen bij het hek. Deze struiken kunnen een ornamentale functie hebben voor de tuin of een nutsfunctie voor de dieren (gesnoeide eetbare twijgen, vallend blad of vruchten als afleiding/ snack/ speelmateriaal).

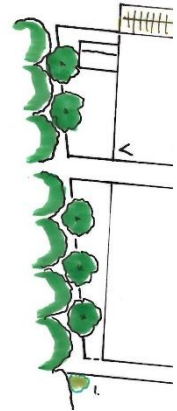
Om praktische en esthetische redenen worden het varkenshok en kippenhok gecombineerd in één gebouwtje, waarbij beide gescheiden verblijven 'rug aan rug' staan en ieder 'een andere kant op kijken' (zie schets). Dit beperkt het aantal bouwsels en geeft de mogelijkheid de faciliteiten voor gereedschap, voer, stro e.d. gecombineerd op te bergen. Een pad naar dit gebouwtje geeft de verzorgers de gelegenheid om zonder door de weiden te hoeven, de dieren te verzorgen en voorraden bij te vullen. Natuurlijk ligt dit gebouwtje niet in het verlengde van een van de paden.

Om te voorkomen dan mensen vanaf het zuiden het talud afgaan om bij de dieren te komen én om het beeld over de moestuin vanuit het zuiden rustig te houden, wordt aan de zuidrand van de dierenweiden, aan de buitenkant van het raster, een haag gepland. Een haag houdt hek en weiden vanaf de verhoging in het zuiden een beetje uit het zicht én het biedt schaduw en schuilgelegenheid voor de dieren, ver van het hek aan de noordkant, waar bezoekers langskomen.

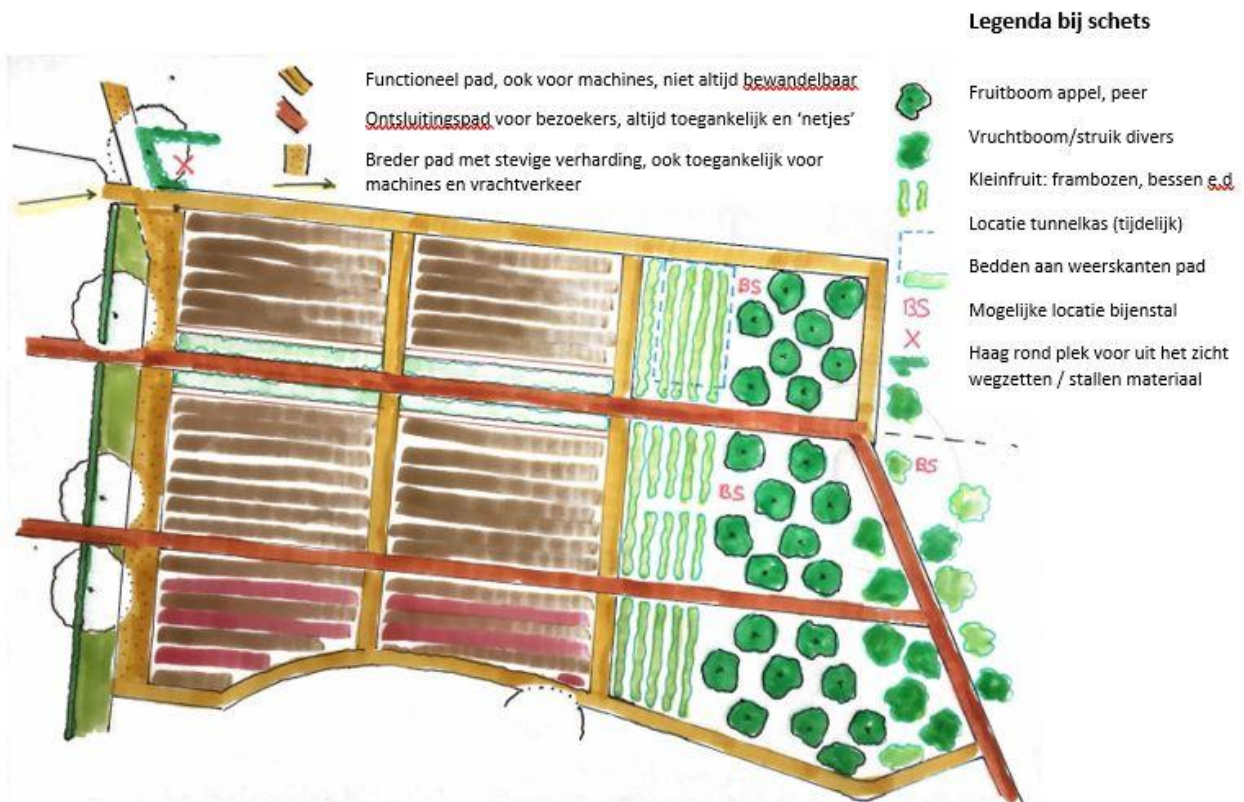
Kersenrij

In het schetsplan wordt aangegeven om de rij kersbomen ten westen van de moestuin, langs de vijverzone, te versterken. Een overweging kan zijn om deze noord-zuid lijn te verdubbelen door nog een tweede rij te planten aan de oostzijde van hetzelfde pad. (Zie eerdere schets onder kopje teeltbedden.) In plaats van een 'gewone' zoete kers (die zonder beschermende netten zelden door mensen geoogst kan worden) past een zure kers/ kriek/ morel hier goed. De zure kers heeft een culinaire waarde, kan geplukt worden voordat alle vruchten rijp zijn (en heeft hierdoor minder last van vogelvraat) en heeft verschillende verwerkingsmogelijkheden (jam, ijs, bier e.d.).

Of versterking van deze rij fruitbomen wenselijk is, is aan de tuinder/ gebruiker.



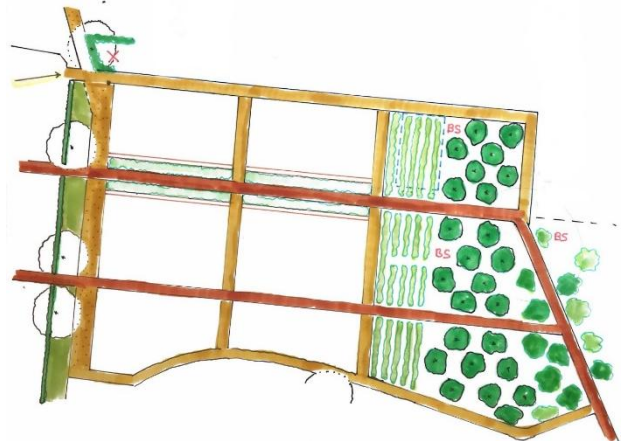
3.3 Tuinderij



Bedden/ borders langs het hoofdpad

Twee lange borders aan weerszijden van het hoofdpad accentueren deze belangrijke zichtlijn. Deze bedden kunnen (productief) beplant worden met diverse eetbare en mooie vaste gewassen, die ook aantrekkelijk zijn voor vlinders, bijen, hommels en andere insecten.

Een combinatie van kardoen, artisjok, (wilde) asperge, rozemarijn, oregano/ wilde marjolein, tijm, laurier (laag gehouden), salie, lavendel (*officinalis*) en wellicht een aantal historische nutsplanten, maakt samen een gevarieerde border die mooi én oogstbaar is en over een lange periode bloeit. Door er lage zonnebloemen tussen te zetten is het in de winter ook een border waarin vogels kunnen foerageren.



Een afwisseling van lage fruitbomen met tussenbeplanting zoals hierboven beschreven of een andere combinatie van 'om den schoonheid en den nutte' (mooi en productief) zou hier ook passen. Van belang is dat de beplanting de belangrijke lijn van dit hoofdpad versterkt en de meervoudige doelstelling ondersteunt.

Bij de invulling van deze twee bedden/ banden is het uitgangspunt dat ze de zichtlijn en verbinding tussen moestuin en tuinderij accentueren en versterken.

Bessen en fruitbomen

Meer naar het oosten in de tuinderij is ruimte voor noord-zuidgerichte rijen bessen en ander kleinfruit zoals frambozen, bramen en rubus-hybriden.



De twee linker foto's tonen laag vertakkende appelbomen, de rechterfoto peren in een vaasvorm.

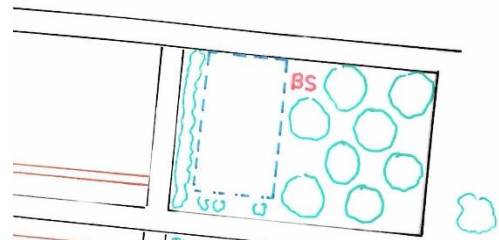
In welk verband de bomen geplant worden hangt af van de gekozen hoogte en rassen. Landschappelijk gezien zijn hoogstambomen de mooiste keus, maar een deel laagstam vertelt ook een verhaal over plukgemak en eerder in productie komen. Er kan ook gekozen kunnen worden voor laagstam tussen de half-hoogstambomen, die na vijf tot tien jaar 'wijken' wanneer de andere bomen meer schaduw gaan geven.

Een mooi beeld én meer plukgemak dan een hoogstamboom, geven laag vertakkende of 'vaasvormige' appels en perenbomen. Deze snoeivorm komt vooral nog in oudere boomgaarden en op landgoederen voor.

Tunnelkas

Het noordelijke vak (waar gedurende een langste periode in het jaar, de meeste zon is, is een gunstige plek voor een tunnelkas.

De tunnel kan aan de noordkant grenzen aan het pad/ de rand van het teeltvak, maar houdt aan de zuidkant bij voorkeur een (paar) meter terug, om het beeld langs de zichtlijn niet te verstoren. (Blauwe stippellijn in de schets.) Voor een optimale toetreding van de ochtendzon zullen de bomen of bessen direct ten oosten van de tunnel laag moeten blijven.



Eetbaar (park)landschap

Aan de oostkant van het perceel gaat de boomgaard over in een zone met eetbare struiken en een enkele boom in een wilder verband, zodat een eetbaar landschap of in ieder geval een eetbare rand ontstaat. Hier passen soorten als: rozen(bottels), een moerbeï, grootvruchtige gele kornoelje (voor inheemse 'olijven'), kweepeer, mispel, linde, gele bindwilg, krentenboompje, vlier (cultivar), kroosjespruim/ mirabel en een bijzonderheid als de uiensoepboom.

Deze gewassen hebben samen een lange bloeihoogte en geven allemaal vruchten die op zich of verwerkt gegeten kunnen worden. Een bindwilg vertelt het verhaal van het aanbinden van leifruit en bloeit zeer vroeg waardoor de boom ook ecologisch waardevol is.

Er is een begaanbaar pad naar de uitzichtplek. Eenvoudige smalle en af en toe gemaaide padjes tussen de bomen en struiken door, maken dat bezoekers ook het meest natuurlijke of 'wilde' gradiënt kunnen beleven. Een ondergroei van voorjaarsbollen en een aantal stinzenplanten passen goed in de landgoedomgeving en vestigen zich eenvoudig.

Bijenstal

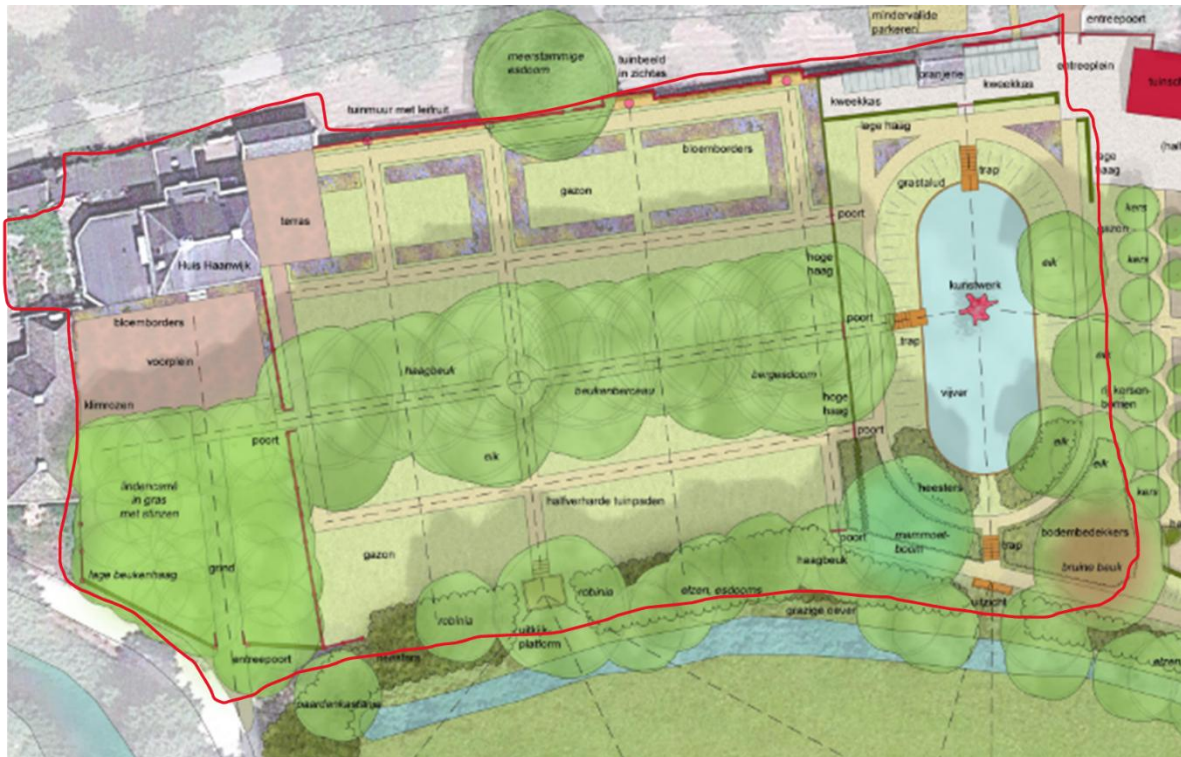
Een bijenstal zou goed bij het geheel passen. De wenselijkheid en haalbaarheid hiervan is een keuze voor de tuinder/ gebruiker.

Wanneer een bijenstal een plek krijgt in de tuinderij, dan is een buffer van wilgen of een begroeide 'schutting' aan te raden. Dit is een middel om de uitvliegende bijen te laten stijgen, zodat passanten niet meer in de af- en aanvliegeroute lopen.

3.4 Siertuin

De tuinen bij Huis Haanwijk hebben een logische en exemplarische ligging ten opzichte van het Huis.

Rond het huis ligt de siertuin, de 'cultuurzone' waar mensen ontvangen worden en de natuur getailleerd is naar de wensbeelden van de mens. De bomen zijn prachtig en kundig in vorm gesnoeid en zijn meer sculptuur dan natuur.



De siertuin (het terrein rondom het huis en tot en met de vijver (rode lijn op tekening)) is in het toekomstplan een gebied met veel verschillende functies:

- een lustoord voor de bezoekers/gasten
- een zorgvuldig onderhouden en aangename plek
- een mooie en educatieve plek, waar ook beperkte ruimte voor productie is
- een integraal onderdeel van de gehele tuinaanleg
- meer aandacht voor cultuur dan productie en natuur.
- hoofdentree tot het hoofdhuis

Deze veelheid aan functies, binnen het historische kader, vraagt om een duidelijk beheersplan en een zorgvuldig beheer, waarbij de verschillende wensen en eisen allemaal in beeld blijven en in evenwicht zijn.

Streefbeeld

De siertuin rondom de berceau wordt op historische wijze middels halfverharde paden in meerdere kwadranten verdeeld, waarbij deze in eerste instantie hoofdzakelijk als bloemrijk gazon worden ingericht, met naast het huis een terras. In de nabijheid hiervan en aan de noordzijde van de tuin is

ruimte voor meer gedetailleerde bloemperken. Tegen de muur kunnen leifruit of andere opgaande nutsgewassen zoals kiwi(bes), druif e.d. geteeld worden. Vooralsnog blijven de uitgegroeide bomen van de oude berceau behouden. De padenloop is voorbereid op herplant van de berceau. In dat geval ontstaat ook een meer zonnigere situatie in de tuin en kunnen meer bloemvakken worden aangebracht. Mede omdat kennis over de historische sierbeplanting hier ter plekke ontbreekt, kan voor een modern sortiment worden gekozen. Vanuit gebruiksoogpunt en afsluitbaarheid is een hogere ligusterhaag gedacht als afscheiding naar de vijvertuin, met enkele afsluitbare openingen ter plekke van zichtlijnen. Ter accentuering van de vijver wordt hier omheen een rondgaand pad aangelegd. De verschillende zichtlijnen vanuit siertuin en nutstuin komen samen in het centrum van de vijver, waar een waterobject (sculptuur, fontein, o.i.d.) is voorzien. Vanuit de nutstuin loopt het wandelpad met een trap naar de waterlijn. Hetzelfde gebeurt aan de zijde van de oranjerie waarmee dit gebouw, voorzien van een klein omhaagd voorterrein, goed in het totaalontwerp wordt opgenomen.

Voorplein:

Een markante entree met grillige knotlindes waarbij de bezoeker het donkere bladerdek passeert om uit te komen op een zonnig beklinderplein. Nog aan te leggen bloemrijke borders sieren de gevel van huis en tuinmuur. In de tuinmuur bevindt zich een wit hek dat toegang geeft op de berceautuin. De gevel van de garage wordt begroeid met klimrozen. Auto's worden hier zo min mogelijk geparkeerd. Vanuit de platanenlaan is er een duidelijk doorzicht op Huis Haanwijk. De huidige verharding (voorplein met klinkers en toegangsweg met grind) blijft ongewijzigd.

Berceautuin:

De doorgesloten beukenberceau is zeer beeldbepalend. Hier bevindt zich ook het terras van Huis Haanwijk. Voor deze deeltuin kunnen twee fasen worden aangehouden.

Fase 1

De eerste tijd blijven de oude berceaubomen gehandhaafd en wordt de beschaduwde situatie van het zuidelijk deel van de tuin geaccepteerd. De tuin wordt wel door middel van een geometrisch padenstelsel (deels halfverhard en deels in gras) opnieuw in vakken verdeeld. De tuinvlakken worden hoofdzakelijk als bloemrijk gazon of bloemrijk grasland ingericht en beheerd. Aan de noordzijde, waar voldoende bezonning is, worden wel bloemborders gerealiseerd. De bloemborders hebben de hoofdfunctie 'sier', maar kunnen deels ingevuld worden met productieve gewassen (snijbloemen, kruiden, sierlijke groenten, roulatie van vaste planten). Dus een gevarieerde border die mooi én oogstbaar is en over een lange periode bloeit. En tegen de tuinmuur wordt leifruit geplant of andere goed onderhouden vruchtgewassen of desnoods tijdelijk interessante klimmende groenten, waarbij de kenmerkende nissen in de muur geaccentueerd kunnen worden door plaatsing van sculpturen of beelden. Op de zuidelijke kade wordt een deel van de beplanting verwijderd, zodat er een 'venster' op het landschap ontstaat met een uitkijplek in het verlengde van het dwarspad.

Fase 2

Na verdere uitval of aftakeling van de berceau treedt fase twee in, waarbij een historiserende kruisvorm tot stand komt. Essentieel onderdeel daarvan is de vervanging en uitbreiding van de berceau (beuk indien klimaat dit nog toestaat), dat leidt tot meer afgescheiden 'kamers' en tevens tot een veel meer open en zonnigere situatie. Het padenstelsel wordt halfverhard en de borders worden dan uitgebreid over de gehele berceautuin en de zuidelijke kade wordt verder ontdaan van hoge beplanting. Voor hoogte-accenten worden eventueel (solitaire) sierkersen of andere attractieve bomen midden in de gazons geplant.

Vijvertuin:

De tuin vormt een herkenbaar eigen onderdeel van het tuinencomplex van Haanwijk met als beeldbepalend element de verdiepte, ovale vijver waarlangs een omlopend pad is gelegen. Met een nieuwe beschoeiing en strakke taluds wordt een strakke vorm bereikt. De vijver is het gehele jaar watervoerend met constant waterpeil. Een waterkunstwerk of sculptuur vormt het snijpunt van de verschillende zichtlijnen vanuit de aangrenzende tuinen. In de lengterichting van de vijver zorgen trappen voor de (visuele) verbinding met de oranjerie enerzijds en met het uitzichtpunt (platform met venster op het landschap) op de zuidelijke kade anderzijds.

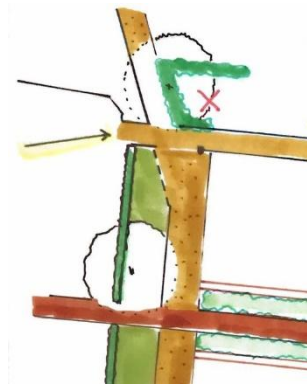
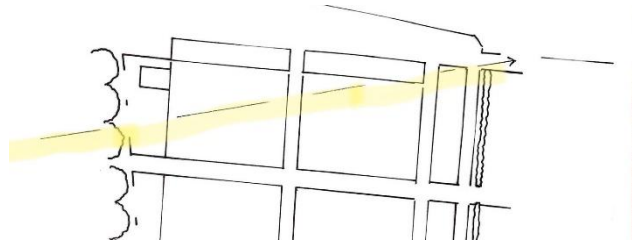
In aansluiting op de oranjerie krijgt het zonnige, noordelijke deel van de tuin een invulling met gras- en bloemperken. Het zuidelijk deel heeft een schaduwrijk karakter door de aanwezigheid van oude parkbomen met een onderbegroeiing van rododendrons, bodembedekkers en stinsenplanten. De oranjerie krijgt een bescheiden voorruimte (verhard met padvast) die van de tuin wordt afgescheiden door lage ligusterhagen.



3.5 Lijnen en paden

Zichtlijn – vanuit berceau

Vanuit de berceau loopt een zichtlijn schuin over de moestuin en loopt (bedoeld of onbedoeld) precies langs de tuinmuur, door het poort in het noordoosten van de moestuin en geeft (nu) zicht op een aantal praktische maar niet zo fraaie bouwsels.

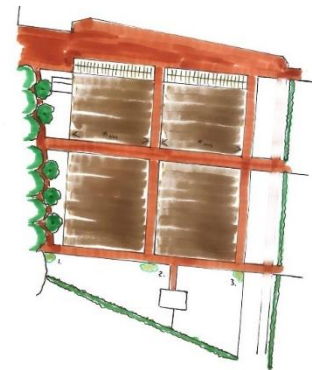


Door hier een (deels) groenblijvende haag te planten, eindigt de zichtlijn op een neutraal groen vlak, dat alles wat daarachter is aan het gezicht onttrekt. Een gemengde haag die (deels) groen blijft, eenvoudig te snoeien is, ecologisch waardevol is en in het landschap past (bv. veldesdoorn, wilde liguster, haagbeuk en beuk *Fagus Sylvatica*). Achter deze haag kunnen dan groentekratten, een aanhangwagentje en eventueel landbouwgereedschap uit het zicht weggezet worden. Gebruik hier beter geen soorten met stekels omdat bij het snoeien vaak wat materiaal achterblijft en dit op deze plek lekke banden zal veroorzaken. De haag zal niet helemaal kunnen aansluiten op de aanwezige tamme kastanjeboom, maar met enige zorg kan een vrijwel gesloten beeld

ontstaan.

Paden – moestuin

De paden in de moestuin worden zo onderhouden dat bezoekers hier in alle seizoenen kunnen rondlopen. Half verharding is een praktische optie, maar vraagt wel regelmatig en grondig onderhoud (roodbruin in schets).

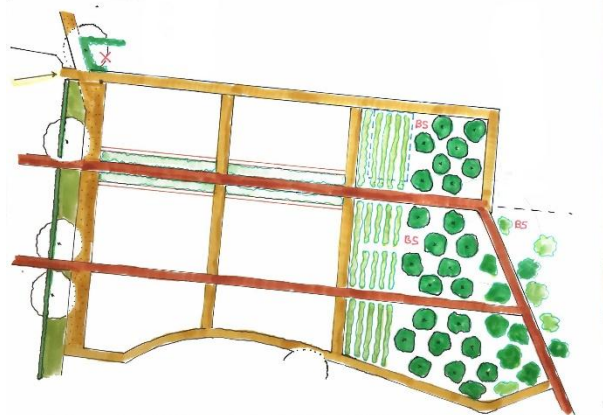


Belangrijk is dat de paden de verbindende (zicht)lijnen door de hele tuinenzone accentueren en 'dragen' en daartoe ook toonbaar en 'strak' blijven. Dit geldt met name voor de twee oost-west paden die doorlopen naar de tuinderij.

Paden oost-west tuinderij

De twee oostwestpaden in de moestuin lopen, door de verhoging heen, door in de tuinderij. Deze twee paden, inclusief het pad naar de uitzichtplek, moeten zodanig (half-)verhard en beheerd worden dat deze gedurende de periode van bezoek begaanbaar zijn (roodbruin in schets).

De paden te noorden en ten zuiden van de teeltvakken, langs de rand van het perceel, kunnen een minder frequent beheer krijgen. Deze paden langs de randen worden ook gebruikt voor eventueel grotere machines, tractoren e.d. Deze



rijden niet over de twee oostwestpaden die aansluiten op de moestuin.

Paden noord-zuid tuinderij

Bij een tuinderij horen leveringen van plantgoed, compost, eventueel mest en andere 'bulk' zaken. Deze kunnen via de toegang naast de tamme kastanje, naast de tuinmuur, het terrein op. Ten oosten van het talud wordt daarom een vrije (groene) ruimte gehouden van zo'n vier meter, voor deze transporten en (tijdelijke) hopen van gestorte compost of mest. Naast deze groene band, komt dan een breed pad, zo nodig half verhard, maar bij voorkeur 'groen'. Dit pad wordt ieder geval periodiek uitgevlakt of gladgetrokken en gemaaid.



Op het meest zuidelijke deel van dit brede pad is de kans dat er af en toe en tijdelijk machines of materialen liggen/ staan die de doorgang belemmeren. (Linksonder in de schets.) Dit gebeurt nu eenmaal in een functionerend bedrijf. Een hek, touw of ketting kan voorkomen dat mensen zich 'vastlopen' of dat er onduidelijke of zelfs gevaarlijke situaties ontstaan. Mensen kunnen dan via een bordje verwezen worden naar het volgende pad via welke de zuidrand van het perceel bereikt kan worden.

3.6 Actueel beeld tuinen Huis Haanwijk

Met de huidige indeling is een goed begin gemaakt. Op een aantal onderdelen heeft het ontwerp nog aanpassing. Met name de zichtlijnen en padenstructuur die voor verbinding zorgen behoeven blijvende aandacht en hier en daar versterking.



Beeld: 2026

- Siertuin (links): 2500 m²
- Moestuin (midden): 2500 m²
- Tuinderij (recht): 5000 m²